



Trafiksäkerhet till häst - olycksutveckling, attityder och beteenden

Projektnamn: Trafiksäkerhet till häst - olycksutveckling, attityder och beteenden

Projektledare: Stefan Pinzke, Arbetsvetenskap, Ekonomi, Miljöpsykologi
(AEM)/Temagrupp arbetsvetenskap, SLU

År: 2006

Kontaktperson: Stefan Pinzke, 040-41 54 93, stefan.pinzke@ltj.slu.se

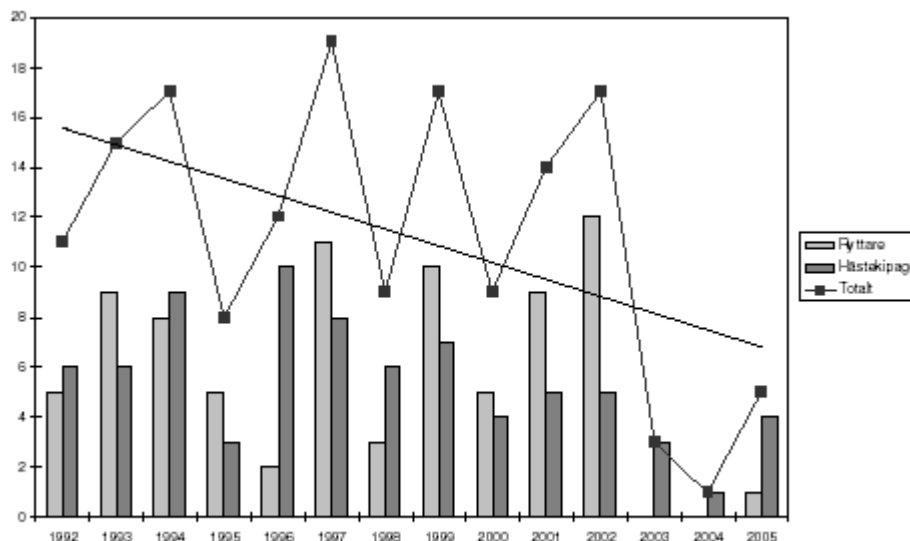
I projektet har polisrapporterade trafikolyckor med ridande och hästekipage under perioden 1992-2005 analyserats. I genomsnitt inträffar det årligen 11 sådana olyckor och med 14 personer som dödas och skadas. En neråtgående trend i antalet olyckor kan konstateras under periodens tre senaste år.

Resultat

Polisrapporterade trafikolyckor med ridande och hästekipage under perioden 1992-2005 har bearbetats och analyserats.

Totalt inom perioden inträffade det 157 olyckor där ridande och hästekipage varit inblandad i. Av dessa var 80 (51 %) olyckor med ryttare och 77 (49 %) med hästekipage. I olyckorna skadades totalt 201 personer varav 93 (46 %) i ryttarolyckor och 108 (54 %) i olyckor med hästekipage.

I genomsnitt inträffar det årligen 11 olyckor med ryttare och hästekipage. Vid olyckorna dödas och skadas årligen 14 personer (4 svårt skadade och 10 lindrigt skadade). En neråtgående trend i antalet olyckor och skadade personer kan konstateras framför allt under periodens tre senaste år.



Figur 1. Vägtrafikolyckor med ryttare och hästekipage. År 1992-2005.

De vanligaste olyckssituationerna för ryttarna är mötes- och upphinnandeolyckor och för hästekipage dominerar olyckor i vägkorsningar.



De flesta olyckorna inträffar under vår- och höstmånaderna. Flest ryttarolyckor inträffar i mars och november medan de flesta olyckor med hästekipage inträffar i maj och oktober. Ryttarolyckorna inträffar oftast på torsdagar och fredagar och de flesta olyckorna med hästekipage inträffar också på fredagar. Fördelningen över dygnet visar att endast ett fåtal olyckor inträffar före klockan 8 på morgonen och efter klockan 22 på kvällen. En förhöjd olycksfrekvens förekommer på eftermiddagen mellan klockan 14 och 16.

Ca två tredjedelar av olyckorna förekommer utanför tätbebyggt område och en tredjedel i byar, mindre samhällen och i städer. Merparten inträffar på allmän väg (59 %) och på vägsträckor med hastighetsbegränsning 70 km/h (51 %). Ca 82 % inträffar på sträckor och 18 % i vägsäl.

Ca 80 % av trafikolyckorna inträffar vid uppehållsväder. Endast en mindre andel inträffar när det regnar, snöar eller är dimma. Oftast är vägbanan torr (drygt 59 %), men det är också i många fall vått, fuktigt eller vinterväglag. Ca 73 % av olyckorna inträffar i dagsljus och 22 % i mörker.

Antalsmässigt inträffar det flest trafikolyckor i Skåne län (19 %), i Västra Götalands län (13 %) och i Dalarnas län (8 %).

Hästekipagen är framförallt inblandade i olyckor med personbil (48 %) och i singelolyckor (20 %). I ryttarolyckorna är framförallt personbil (65 %) och lastbil (17 %) inblandade.



En viktig del i projektet var att redovisa och diskutera framtagna resultat med berörda parter vid ett trafiksäkerhetsseminarium som arrangerades i samverkan med Sveriges Trafikskolors Riksförbund (STR) i Landskrona den 14 juni 2007. I workshopen deltog ett 20-tal företrädare från Polisen, LRF, STR, Arbetsmiljöverket, Länsförsäkringar, NTF, SLU, Lantmännen Maskin AB, Kommunal och media. Seminariet behandlade trafikelement som räknas som långsamtgående fordon (LGF), d v s traktorer, motorredskap, hästekipage och ryttare.

Förslag till åtgärder och fortsatt forskning

Baserat på workshopen och framtagna resultat föreslås följande åtgärder och fortsatt forskning:

- Permanenta det nätverk som etablerats kring långsamtgående fordon i trafiken kompletterat med företrädare från Vägverket m fl
- Praktiska övningar i trafiksituationer med långsamtgående fordon bör införas i all trafikutbildning på körskolor
- Läromedel bör ses över och förnyas vad gäller långsamtgående fordon
- Information bör inriktas på såväl allmänhet som förare av LGF gällande beteende och synlighet
- Lagstiftning bör ses över och förnyas med avseende på dagens trafiksituation för trafik med LGF
- Problematiken med minderåriga i trafiken bör få speciell uppmärksamhet
- Fordonen bör ses över gällande underhåll och synlighet
- Statistik bör bearbetas gällande de ungas (15-24 år) inblandning i olyckorna med avseende på beteende och kön



- En informationsfilm bör utarbetas (ev. i samarbete STR & LRF)
- Problematiken med vajervägar (2 + 1) för LGF bör undersökas vidare
- Kontinuerlig uppföljning av statistik om olyckor med långsamtgående fordon

Vetenskapliga referenser

Pinzke S., Elgåker H. 2008. Trafiksäkerhet till häst. Projektrapport. Finns att ladda ned på www.jbt.slu.se/nmaoh/lgf.

Pinzke, S. & Lundqvist, P. 2004. Slow-moving vehicles in Swedish traffic. Journal of Agricultural Safety and Health 10(2), pp 121-126.

Det här projektet har fått anslag från Stiftelsen Svensk Hästforskning. Det här är en populärvetenskaplig sammanfattning av den slutrapport som forskarna skrivit efter forskningsprojektets slut. Mer information kan fås direkt från forskarna själva eller från Stiftelsen Svensk Hästforskning, www.hastforskning.se.